

4 Kolový elektrický vozík SELVO 41000, SELVO 41000Pb2, SELVO 41000Li, SELVO 41000EB

Návod k obsluze



Obsah

| | |
|---|-------|
| Úvod | 3 |
| Bezpečnostní pokyny k řízení | 4 |
| Seznam součástí | 5 |
| Vlastnosti | 6 |
| Poznámky k dobíjení a k bateriím | 11 |
| Denní údržba | 13 |
| Předepsané intervaly výměny oleje v převodovce | 13 |
| Základní pravidla pro dobíjení a údržbu baterií | 15-17 |
| Průvodce při řešení problémů | 18 |
| Technické parametry | 19 |
| Záruční list | 20 |

Úvod

Vážený zákazník:

Vítáme Vás mezi řidiče elektrických vozíků. Pokud chcete získat více zkušeností z bezpečné a spokojené jízdy, měli byste se seznámit s celým obsahem tohoto návodu dříve, než se rozjedete. Vaše bezpečnost není spojena jen s Vaší vrozenou opatrností a schopnostmi v řízení ale i s tím, zda dobře znáte mechanické vlastnosti tohoto výrobku. Pokaždé, než se rozjedete, byste ho měli řádně zkontrolovat. Kromě toho je velmi důležitá periodická údržba. Mějte prosím v patrnosti, že pouze specializovaná opravna ví, jak problém odstranit a jak zajistit optimální provozní výkon.

Výstraha!!

1. Věková hranice pro řízení tohoto vozidla se řídí místními zákony a předpisy, které nařizují a/nebo omezují řízení elektrických vozíků. Zákony a nařízení se výrazně liší podle jednotlivých zemí. Vaší odpovědností je znát řídit se místními omezeními.
2. Neodstraňujte a nerozebírejte díly sami. Kontaktujte prosím opravnu Vašeho prodejce v případě výměny nebo oprav náhradních dílů.
3. Nepůjčujte vozidlo nikomu, kdo není seznámen s jeho řízením.
4. Zabraňte náhlému zastavování nebo brždění. Budete tak předcházet nehodám.
5. Zabraňte náhlé akceleraci, která by mohla způsobit převrácení vzad. Zvláště v kopci.
6. Nejezděte pod vlivem alkoholu.

Bezpečnostní pokyny k řízení

POZNÁMKY:

1. Mějte v patrnosti místní zákony a nařízení, která předepisují nebo omezují způsob používání elektrických vozíků a respektujte prosím místní zákony o dopravě a věnujte pozornost bezpečnosti na silnici. Zkontrolujte vozík před každou jízdou.
2. Nejezděte po dálnicích a silnicích pro motorová vozidla.

1. Kontrolujte pravidelně tlak v pneumatikách (225kPa = 2,25Bar) před každou jízdou.
2. Kontrolujte funkčnost brzd a osvětlení.
3. Nastavte si sedadlo do polohy pro snadné ovládání.
4. Nastavte si zpětná zrcátka tak, abyste dobře viděli.
5. Zkontrolujte před jízdou, zda jsou baterie plně nabitě a rozjíždějte se nízkou rychlostí
6. Jestliže se chcete otočit, snižte rychlost a zabraňte náhlému brždění.
7. Zamkněte vozík, jestliže chcete parkovat.
8. Pokud vozík zvlhne, otřete ho tak, aby vniklá voda nemohla poškodit elektroniku.
9. Neprojíždějte vodou a sněhem. Zabraňte zvlhnutí vnitřních částí vozíku.

UPOZORNĚNÍ: Úpravy nejsou povolené. Jakákoliv úprava se dotkne konstrukce a výkonu, což může vest ke zkrácení životnosti vozidla. Úpravy nejsou kryty zárukou. V případě použití neoriginálních dílů nelze uznat záruku.

Seznam součástí

| | |
|-------------------------|--------------------------------------|
| 1. Blinky | 7. Zadní kolo |
| 2. Přední světlo | 8. Přední kolo |
| 3. Rukojeť | 9. Dobíjecí konektor |
| 4. Zadní zpětné zrcátko | 10. USB dobíjecí konektor |
| 5. Loketní opěrka | 11. Odrazka |
| 6. Horní úložný box | 12. Brzdová páčka s parkovací brzdou |



POZNÁMKY: 1. Výše uvedené součásti jsou pouze informativní. Jakékoliv změny součástí nebo technologií mohou být provedeny bez předchozího oznámení.

2. Obrázek je pouze informativní. Jakákoliv odchylka nahrazuje stávající výrobek.

Vlastnosti



Displej

1. Aktuální rychlost

Tachometr ukazuje rychlost v km/hod. Vozík je konstruován na maximální rychlost 25km / hod. Odchylna tachometru je +/- 3 km / hod.

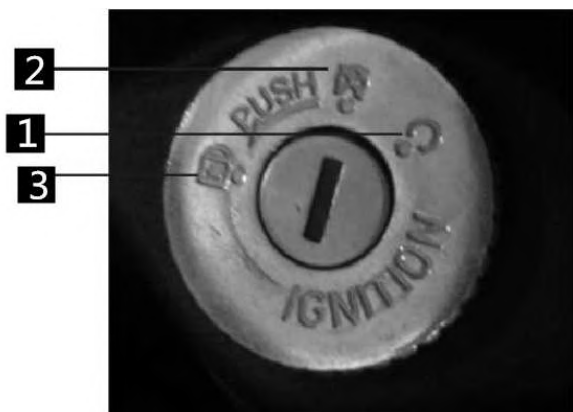
2. Ukazatel stavu nabití baterií

Čtyři vertikální políčka označují stav nabití. Jestliže displej ukazuje pouze 1 políčko, je třeba baterie dobít.

3. Ujetá vzdálenost

Po zapnutí spínací skříňky se na dobu cca. 10 sekund ukáže celkový stav najetých kilometrů. Potom přeskočí na 0 a bude ukazovat aktuální ujetou vzdálenost.

4. Ukazatel stavu nabití baterie



Spínací skříňka

1. Otočením klíče do polohy 1 (na obrázku) zapnete vozík a můžete jet. Pokud je klíč v této poloze, nelze ho vytáhnout.
2. Otočením klíče do polohy 2 vozík vypnete.
3. Po otočení klíče do polohy 3 je možné klíč vytáhnout. Nyní nelze vozík řídit, je uzamčený.

Klíčem lze otevřít a zavřít horní úložnou schránku i zadní kufr.



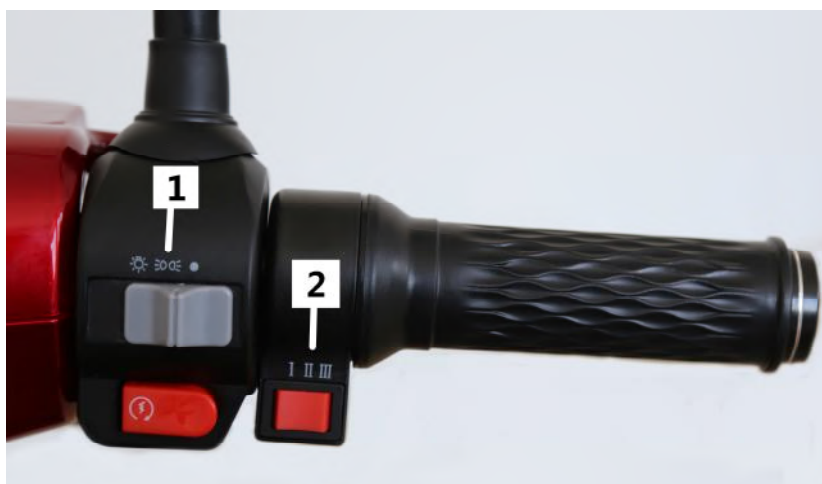
USB dobíjecí konektor

Přepněte tlačítko z polohy O do polohy I. Připojte Váš mobilní telefon nebo jiné zařízení USB kabelem a můžete dobíjet.



Ochranný spínač

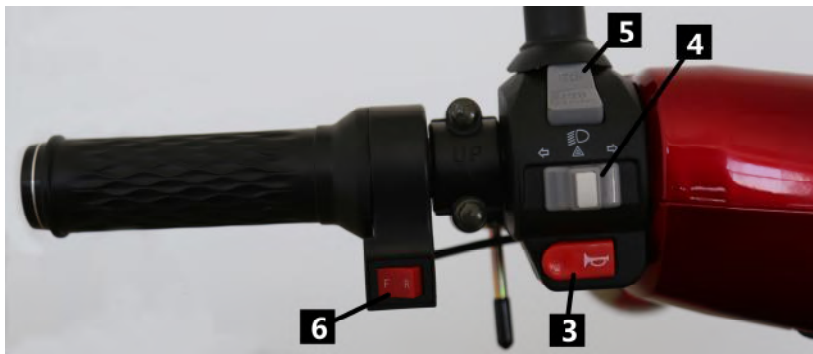
Tento spínač je pod sedadlem. Musí být v poloze „ON“, pokud chcete vozík řídit.



1. Přepínač světel

- V této poloze je přední světlo vypnuté.
- ☾☾ V této poloze svítí potkávací světlo, zadní světlo a přístrojová deska.
- ☀ V této poloze svítí přední světlo.

2. Přepínač rychlosti



3. Klakson

4. Přepínač blinkrů

△ V této poloze se blinkry vypnou nebo popř. zmáčkněte toto tlačítko.

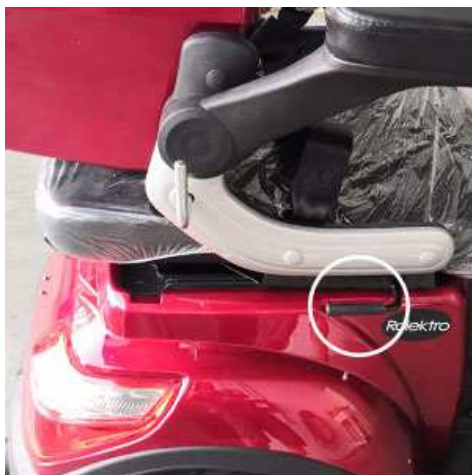
← V této poloze svítí jak přední, tak i zadní levé blinkry.

→ V této poloze svítí jak přední, tak i zadní pravé blinkry.

5.  Dálkové světlo &  Klopené světlo

6. Jízda vpřed a vzad

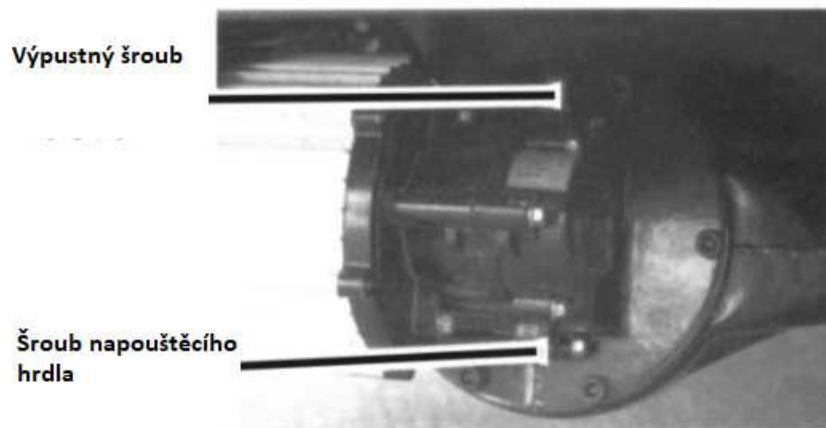
D-jízda vpřed & R-jízda vzad



Nastavení sedačky

Vytáhněte páčku, nastavte vzdálenost sedadla posuvem vpřed nebo vzad.

UPOZORNĚNÍ: Při nastavování sedačky musí vozík stát.
Před jízdou se ujistěte, že je sedačka uzamčená.



Výměna oleje v převodovce

Vyšroubujte vypouštěcí šroub i šroub napouštěcího hrdla. Jakmile olej vyteče, zašroubujte vypouštěcí šroub a nalijte olej. Nakonec zašroubujte šroub napouštěcího hrdla.

Podmínky a doba pro výměnu oleje – viz odst. „**Předepsané intervaly výměny oleje v převodovce**“.

Brzdy

Vyměňte brzdy, jestliže zjistíte, že nefungují správně díky opotřebení, zejména v případě bubnové brzdy. Jestliže použijete novou brzdou, ujistěte se několikerým zmáčknutím brzdové páčky, že funguje, před tím, než se rozjedete.

Model Selvo 41000EB je vybaven elektromagnetickou brzdou, která brzdí již při vypnutí rukojeti akcelérátoru i bez stisknutí pák brzd. Jedná se o doplňkovou brzdou, která pomáhá při rozjezdu do kopce a k dobrzdování při jízdě. K dostatečnému brzdnému účinku však používejte za jízdy i pákové brzdy.

Pneumatiky

Před jízdou zkontrolujte pneumatiky. Pokud není vše v pořádku, navštivte servis, aby závadu odstranili.

Vyměňte pneumatiku, jestliže vzorek nedosahuje předepsanou hloubku dezénu (**Přední pneumatika 1,5 mm, zadní pneumatika 2.00 mm**).

Nastavte správný tlak v pneumatikách (**přední i zadní kola: 225Kpa – 2,25Bar**).

Poznámky k dobíjení a k bateriím

1. Vozík se dobíjí pomocí externí dobíječky. Před nabíjením vytáhněte startovací klíč, vypněte napájení a ujistěte se, že je vozík uzamčen.
2. Před dobíjením se ujistěte, že máte v síti je správné napětí 220V.
3. Proces nabíjení probíhá, když svítí červená kontrolka. Nabíjení trvá 1 – 8 hodin. Plné nabíjení vyžaduje 6 - 8 hodin. Jakmile se rozsvítí zelená kontrolka, jsou baterie plně nabité. Udržujte plné nabití, nabíjejte alespoň jednou měsíčně a to i když nebudete vozík používat.
4. V průběhu nabíjení nesmí být nabíječka přikrytá a je třeba umístit mimo dosah zdrojů horka. Jinak by mohlo dojít k poškození baterií.
5. V průběhu nabíjení stoupá teplota nabíječky, což je normální. Pokud teplota překročí hodnotu 65°C, přerušete nabíjení a zkontrolujte, jestli baterie nejsou plně nabité.
6. Nabíječku je třeba ochránit před kontaktem s tekutinami nebo vniknutím kovových materiálů. Během dobíjení věnujte pozornost bezpečnosti.
7. Dobíjejte olověnou baterii po každém i naprosto minimálním vybití. Zpomalí se tím proces rozkladu baterií a prodlouží se jejich životnost. Pro životnost je zásadní udržovat baterie maximálně možnou dobu v plném nabití. Baterie nepřebíjejte, nenechávejte je nikdy dobíjet po dobu 24 hodin nebo déle.
8. Nabíječka je špičkový elektronický výrobek a neměl by zůstat volně přístupný, jinak by mohlo dojít k poranění osob.

9. Nižší teplota může ovlivnit nabíjení a vybíjení baterií. V zimě může docházet ke zkrácení dojezdové vzdálenosti, což je normální jev. Po oteplení se dojezd opět prodlouží.
10. Zabraňte vystavování vozíku na prudkém slunci nebo teplotám přes 40°C. Vysoká teplota snižuje životnost baterií. Čím víc je baterie vybitá, tím rychleji se ve vysokých teplotách nenávratně poškozuje. Např. při 50% vybití při skladování při teplotě 50°C může být baterie zcela zničena za pouhých 48 hodin. I za kratší čas může být výrazně poškozena tzv. sulfatací (platí pro olověné baterie)
11. Vyvarujte se prudkým zrychlením při rozjezdu nebo se rozjíždějte z kopce.
12. Baterie v tomto vozíku lze dobíjet pouze dobíječkou, která je jeho součástí. Jiné nabíječky se nesmějí používat. Jinak by mohlo dojít k poškození baterií.
13. Jestliže během krátké doby dojde ke zkrácení dojezdové vzdálenosti, je velice pravděpodobné, že některá součást baterie je poškozená. Navštivte prosím servis, který závadu prověří a odstraní.
14. Baterii modelu s uživatelsky vyjímatelnou lithiovou baterií (platí pouze pro model Selvo 41000Li) najdete v zavazadlovém prostoru pod sedadlem. Při vyjímání baterie nejprve odpojte konektor od baterie, poté odjistěte pojistný popruh a uchopením za madlo baterii vyjměte. Lithiovou baterii je možné nabíjet zvlášť mimo vozík a to pouze stejnou standardní nabíječkou. Baterii uchovávejte mimo zdrojů tepla, hořlavin a těkavých látek. Při opětovném vložení baterie do vozíku umístěte baterii stejně, jak byla původně vložena, zajistěte utaženým popruhem. Při připojování konektoru k baterii pečlivě několikrát zkontrolujte docvaknutí konektoru na doraz. Špatně připojený konektor může způsobit jiskření, poškození baterie apod.
15. Podrobnosti o dobíjení baterií viz. odst. „**Základní pravidla pro dobíjení a údržbu baterií**“.

Denní údržba

1. Utírejte pravidelně vozík a udržujte ho čistý. Neoplachujte však elektrické a hnací součásti vodou.
2. Nenechávejte vozík stát na přímém slunci, v prostředí s vysokou teplotou a ve vlhkém prostředí. V případě, že pojedete za deště nebo sněžení, ochraňte otočné rukojeti, schránku s bateriemi a ovládací skříňku. Neprojíždějte kalužemi nebo sněhem, aby se voda nedostala do útrobu vozíku.
3. Nerozebírejte a nesestavujte svévolně vozík a nepoužívejte neoriginální součásti. Používejte pouze ověřené díly, které jsou k dispozici v autorizovaném servisním středisku.
4. Pravidelně kontrolujte brzdy, spojovací materiál a použité náhradní díly, zda nejsou uvolněné a nechte vozík včas opravit, jestliže dojde k poruše. Kontrolujte všechny mazné součásti jako např. tlumiče, čepy, ložiska, zda jsou promazané.
5. Během jízdy kontrolujte, zda se kola otáčejí normálně, zda jsou dostatečně nahuštěná, zda brzdy fungují normálně, zda brzdové disky nebo brzdové bubny nejsou vážně poškozené a zda všechna světla fungují normálně.
6. Během jízdy dávejte pozor na ostré předměty na cestě, aby nedošlo k proražení pneumatik.
7. Vozík by měl stát na pevném místě, aby nedošlo k jeho převrácení. Brzdy by měly být zabrzděny a zaaretovány proti odbrzdění.

Předepsané intervaly výměny oleje v převodovce

Zákazník je povinen dodržovat kalendář pro výměnu oleje v převodovce v těchto termínech:

1. výměna oleje po ujetí 1000 km nebo nejpozději do 2 let od data prodeje
2. výměna oleje po ujetí dalších 4000 km nebo nejpozději do 2 let od 1. výměny

3. a další výměny oleje po ujetí každých 4000 km nebo do 2 let od předchozí výměny

K výměně je předepsán olej s vyšší teplotou vzplanutí [Hypoid Gear Oil \(GL5\) LS SAE 85W-90](#) [nebo Hypoid Gear Oil \(GL5\) 80W-90](#). Obsah oleje v převodovce je 120 – 130 ml. Výměnu oleje v době trvání záruční lhůty 2 let může provádět pouze odborný servis SELVO, který potvrdí provedení výměny oleje v záznamech o provedení odborného servisu v návodu k obsluze.

SERVISNÍ KNÍŽKA

| Datum provedení servisu | Provedené servisní úkony | Razítko a podpis odborného servisu |
|-------------------------|---|------------------------------------|
| | výměna oleje převodovky <input type="checkbox"/> balancování baterií, kontrola <input type="checkbox"/> kontrola mechanických částí <input type="checkbox"/> kontrola elektroinstalace <input type="checkbox"/> ostatní | |
| | výměna oleje převodovky <input type="checkbox"/> balancování baterií, kontrola <input type="checkbox"/> kontrola mechanických částí <input type="checkbox"/> kontrola elektroinstalace <input type="checkbox"/> ostatní | |
| | výměna oleje převodovky <input type="checkbox"/> balancování baterií, kontrola <input type="checkbox"/> kontrola mechanických částí <input type="checkbox"/> kontrola elektroinstalace <input type="checkbox"/> ostatní | |
| | výměna oleje převodovky <input type="checkbox"/> balancování baterií, kontrola <input type="checkbox"/> kontrola mechanických částí <input type="checkbox"/> kontrola elektroinstalace <input type="checkbox"/> ostatní | |
| | výměna oleje převodovky <input type="checkbox"/> balancování baterií, kontrola <input type="checkbox"/> kontrola mechanických částí <input type="checkbox"/> kontrola elektroinstalace <input type="checkbox"/> ostatní | |

Základní pravidla pro dobíjení a údržbu olověných baterií. Platí pro modely Selvo 41000, 41000Pb2, 41000EB

Pro dosažení dlouhodobé spolehlivosti baterií je třeba dodržovat následující zásady:

1. Před první jízdou se ujistěte, zda kontrolky signalizují plné nabití. Pokud tomu tak není, baterie nabijte na plnou hodnotu.
2. Plným nabitím zcela nové baterie zahájíte „kalibraci baterií“, která spočívá v procesu od plného nabití k úplnému vybití (max. o 80%) a zpět a to pouze 2-3 krát. Úplným vybitím se rozumí stav, kdy signalizace stavu baterií ukazuje hodnotu zbývajících 20% kapacity, nikoliv nižší stav. Dle závazné normy ČSN EN61044 je maximální povolená hloubka vybití všech olověných baterií o 80%. Hloubka vybití nesmí být vyšší nikdy.
3. **Uživatel nesmí odstavit elektrický vozík bez nabití baterií do plného stavu** ani na jediný den, neboť by došlo k jejich nevratnému poškození. V takovém případě by došlo k poklesu dojezdu a majitel by musel na své náklady baterie vyměnit za nové. Po vybití baterií (max. o 80%) je uživatel povinen baterie ihned dobít až na maximum **bez přerušení nabíjení**. Proces opakujte maximálně **2-3x po sobě**, byste docílili optimální kondice baterií. Uživatel je povinen pravidelně kontrolovat stav baterií, a to i v případě, že vozík nepoužívá. Pokud dojde k poklesu stavu nabití, je povinen je nechat dobít do plného stavu. V případě poškození baterií v důsledku nedodržení těchto pokynů nelze uplatňovat reklamaci. Dobíjení ve fázi kalibrace trvá méně, než 12 hodin. Po delším skladování (např. přes zimní období) proveďte kalibraci baterií

znovu. Správná kalibrace je předpoklad pro maximální životnost baterií. Upozorňujeme také, že nové baterie svou plnou kapacitu získají až po kalibraci.

4. Další běžné dobíjení trvá 6 – 8 hodin pokud jsou baterie vybité. Používáním a opakovaným dobíjením dochází k postupnému úbytku kapacity baterií, což je přirozený jev. Postupný úbytek kapacity baterií není vadou a není ani předmětem reklamace. Životnost přímo souvisí s hloubkou vybíjení baterií. Čím méně baterie vybíjíte a čím delší čas je udržujete v maximálně nabitém stavu, tím vyšší cyklickou životnost baterie budou mít.

5. Je nutné u baterií zajistit tzv. „balancování“. Jde o velmi důležitý proces zásadně ovlivňující životnost olověných baterií, které jsou sériově zapojeny. Balancování je proces kontroly stavu nabití jednotlivých baterií zvláště uvnitř stroje a vzájemné srovnání těchto hladin nabití. Za udržování baterií ve správně balancovaném stavu odpovídá výhradně uživatel. Zanedbání balancování baterií může způsobit zánik záruky na baterie. Balancování je možné buď zajišťovat pravidelně v odborném servisu a nebo **pořízením elektronického balancéru** olověných baterií, který balancování provádí stále a automaticky. **Elektronický balancér zajistí nejlepší výsledek balancování.** Použitý model balancéru musí být odborně nainstalován autorizovaným servisem Selvo.

6. I když vozík nepoužíváte delší dobu, měly by se baterie dobíjet jednou za měsíc do plna. Zvláštní pozornost je nutno věnovat údržbě baterií v době, kdy se vozíky nepoužívají, zejména pak v zimních měsících. Vozíky často přezimují v chladných prostorách s teplotou pod bodem mrazu. Po tuto dobu je nutné kontrolovat, zda jsou baterie nabité, popř. je bezodkladně nabít. V opačném případě by mohlo dojít k nenávratnému poškození, které nelze reklamovat.

Základní pravidla pro dobíjení a údržbu lithiových baterií. Platí pro model Selvo 41000Li

Pro dosažení dlouhodobé spolehlivosti baterií je třeba dodržovat následující zásady:

1. Před první jízdou se ujistěte, zda kontrolky signalizují plné nabití. Pokud tomu tak není, baterie nabijte na plnou hodnotu.
2. Lithiovou baterii typu lithium-železo-fosfát (LiFePO4) není potřeba udržovat nijak speciálně jako je tomu u olověných baterií. Baterie je řízena vnitřní elektronikou a vykazuje výjimečně dlouhou životnost. Je však důležité nikdy neodstavit stroj s méně než 10% stavem nabití na více než 24hodin. Při delší době nepoužívání vozíku pravidelně kontrolujte stav baterie a dobíjejte ji, aby nedošlo k úplnému vybití, které by mohlo baterii poškodit. Poškození hlubokým vybitím je důvodem pro zánik záruky.

Průvodce při řešení problémů

| | Problém | Možná příčina | Správné opatření |
|---|--|--|---|
| 1 | Jestliže zapnete hlavní spínač a nastavíte rychlost plynovou rukojetí, vozík se nerozjede. | 1. Vypadlý konektor od motoru. 2. Vypadlý spojovací kabel od baterie. 3. Brzdový disk nebo buben není odbrzděn a je ve stavu vypnutí. | 1. Správně zasuňte zástrčku. 2. Správně upevněte přípojku. 3. Resetujte brzdový disk nebo buben. |
| 2 | Pokles nastavených otáček nebo nemožnost otáčení plynovou rukojetí. | 1. Rozpojená zástrčka plynové rukojeti 2. Rozpojený magnet plynové rukojeti | 1. Zastrčit správně zástrčku. 2. Sletovat a připojit kabel. 3. Vyměňte pojistku plynové rukojeti. |
| 3 | Nabíječka nenabíjí. | 1. Rozpojená zásuvka zástrčka dobíjení. 2. Rozpojená kabeláž baterií. 3. Spálená pojistka schránky baterií. | 1. Zastrčit správně zástrčku. 2. Sledovat a připojit kabel 3. Vyměňte pojistku zástrčky dobíjení. |
| 4 | Během nabíjení se po zapnutí napájení nerozsvítí kontrolka. | Zkontrolujte síť. | Napájení. |
| 5 | Krátký dojezd na jedno nabití. | 1. Nedostatečně nabitá baterie. 2. Rozbalancované baterie. 3. Rozpadlá nebo poškozená baterie. | 1. Nabijte dostatečně baterii 2. Zajistěte balancování baterií 3. Vyměňte baterii |
| 6 | Jiné problémy. | 1. Potíže s motorem, řídicí jednotkou nebo baterií. 2. Jiné těžko odhadnutelné problémy. | Obraťte se na prodejce nebo na autorizované centrum podpory. Neprovádějte žádné neodborné zásahy a vozík neotvírejte. |

POZNÁMKA: V případě jiných problémů nesnažte se vozík rozebírat sami. Obraťte se na autorizovaného prodejce.

TECHNICKÉ PARAMETRY

| Model | SELVO 41000 / *SELVO 41000Pb2 | SELVO 41000Li | SELVO 41000EB |
|-----------------------------------|---|---|--|
| Rozměry d x š x v | 1500×710×1020mm | 1500×710×1020mm | 1500×710×1020mm |
| Rozvor | 1020mm | 1020mm | 1020mm |
| Hmotnost | 120kg | 100kg | 120kg |
| Nosnost | 150kg | 150kg | 150kg |
| Max. rychlost | 23±2Km/h | 23±2Km/h | 23±2Km/h |
| Dojezd | 50±5Km (nedoporučuje se pravidelně jezdit více než 20km z důvodu životnosti baterie) | 50±5Km (Lze pravidelně používat na tuto celou vzdálenost) | 50±5Km (nedoporučuje se pravidelně jezdit více než 20km z důvodu životnosti baterie) |
| Baterie | Olověná klasická GEL / *Olověná s prodlouženou cyklickou životností | Lithium-železo-fosfátová (LiFePO ₄), uživatelsky vyjímatelná | Olověná klasická GEL |
| Kapacita | 60V 20Ah (1200Wh) / *60V 24Ah (1440Wh). ----- Lze využívat 70%-80% kapacity dle ČSN EN61044 | 60V 20Ah (1200Wh). ----- Lze využívat 100% kapacity | 60V 20Ah (1200Wh) ----- Lze využívat 70%-80% kapacity dle ČSN EN61044 |
| Motor | Bezkartáčový | Bezkartáčový | Bezkartáčový |
| Výkon motoru | 1000W | 1000W | 1000W |
| Brzdy | bubnové zadní, hydraul. kotouč. přední | bubnové zadní, hydraul. kotouč. přední | Elektromagnetická, bubnové zadní, hydraul. kotouč. přední |
| Pneumatiky | Přední 3.00—8, zadní 3.00—10 | Přední 3.00—8, zadní 3.00—10 | Přední 3.00—8, zadní 3.00—10 |
| Doba nabíjení | 6 - 8h | 6 - 8h | 6 - 8h |
| Podpěťová ochrana řídicí jednotky | 52V | 52V | 52V |
| Přepěťová ochrana dobíjení | 30A | 30A | 30A |
| Svahová dostupnost | > 20° | > 22° | > 20° |
| Nabíjecí proud | 2.8-3A | 2.8-3A | 2.8-3A |

ZÁRUČNÍ LIST

ÚDAJE O ZAKOUPENÉM VÝROBKU

Typ stroje:

Záruční lhůta stroje: 24měsíců

Výrobní číslo stroje:

ÚDAJE O MAJITELI STROJE

Jméno, příjmení:

Adresa: Ulice:

Město:

PSČ:

Telefon:

Kupující svým podpisem potvrzuje svůj souhlas s tím, že společnost BG Technik cs, a.s. jako oficiální importér výrobků SELVO bude s uvedenými údaji nakládat ve smyslu platných právních předpisů a uděluje souhlas s použitím výše uvedených údajů k registraci výrobku, vedení informací o výrobku v systému prodávajícího a společnosti BG Technik cs, a.s. jako importéra, jakož i pro účetní a finanční účely. Kupující souhlasí se zasíláním marketingových sdělení prodávajícím a společností BG Technik cs, a.s. souvisejících s předmětem podnikání těchto subjektů, zejména nabídek nových strojů a akcí. Plnění ze záruky nebude poskytnuto, dojde-li k neoprávněné či neodborné manipulaci s výrobkem, záruka také nepokrývá náklady na jakékoliv seřizovací a nastavovací práce spojené s běžnou dílenskou údržbou strojů, ani na servisní položky, jako:

- běžný spotřební materiál nutný k bezporuchovému provozu.
- závady způsobené nedbalostí, nesprávným či hrubým zacházením nebo používáním jinak, než je uvedeno v Návodu na obsluhu.
- závady způsobené používáním nebo skladováním stroje v nedostatečně větraném (prašném, vlhkém či jinak agresivním) prostředí.

Kupující svým podpisem potvrzuje, že mu byl výše uvedený výrobek řádně předveden, převzal výrobek v provozuschopném stavu bez zjevných závad včetně příslušného návodu k použití, příslušenství a že údaje o výrobku a kupujícím jsou uvedeny pravdivě. Kupující byl řádně poučen o způsobu využívání, zásadách správné obsluhy, ovládání a technické údržby stroje. Záruční podmínky se řídí ustanoveními zák. 89/2012 Sb., občanského zákoníku, v platném znění.

Datum prodeje:

Podpis kupujícího:



Razítko a podpis prodejce

Dovozce, dodavatel náhradních dílů a servisní organizace v ČR:



BG Technik cs, a.s.

U Závodiště 251/8

Praha 5 – Velká Chuchle

Kontakty na prodejny a servisy najdete na www.selvo.cz