

Návod k použití



Příslušenství zvedáku

Zvedací kurt koupelna + WC 120

Univerzální zvedací kurt 121

Kurt ke stavěcímu zvedáku 8013122

Závěsný kurt s oporou hlavy pro běžné použití 150

Závěsný kurt s oporou hlavy koupelna + WC 160

Dvoudílný kurt 8013149

Obsah

Úvod	4
Rozsah dodávky	4
Dodávka	4
Příprava	5
Bezpečnostní pokyny	5
Univerzální zvedací kurt	6
Přehled – univerzální zvedací kurt	6
Přiložení univerzálního zvedacího kurtu k sedícímu pacientovi	7
Zavěšení smyček kurtu	8
Varianty zaháknutí smyček kurtu	9
Přiložení univerzálního zvedacího kurtu k ležícímu pacientovi	10
Zvednutí pacienta do vozíku	12
Sejmutí univerzálního zvedacího kurtu	12
Dvoudílný zvedací kurt	12
Přiložení a zavěšení kurtu	12
Kurt ke stavěcímu zvedáku	13
Přehled – kurt ke stavěcímu zvedáku	13
Průběh polohování	14
Údržba	15
Péče	15
Návod k praní	15
Dezinfekce	15
Plán kontrol pro pečovatelský personál	16
Servis	16
Náhradní díly	16
Likvidace	16
Technické údaje	17
Symboly	17
Seznam náhradních dílů	17
Záruka	18
Výrobce a distributor	19

ÚVOD

KURTY KE ZVEDACÍMU ZAŘÍZENÍ umožňují ošetřovatelskému personálu pohodlné zvedání pacienta pomocí příslušného osobního zvedáku.

KURTY KE ZVEDACÍMU ZAŘÍZENÍ vyžadují vysvětlení, potřebují pravidelnou péči a při nepřiměřeném používání v sobě skrývají nebezpečí pro pacienta. Proto je nutné naučit se správné manipulaci.

Pozor:

! Tento návod k použití je třeba před prvním použitím *KURTY* přečíst a řídit se jím.

– Jeho úkolem je seznámení s manipulací a zabránění úrazům.

ROZSAH DODÁVKY

Podle objednávky:
1x univerzální zvedací kurt pro suché místnosti
1x zvedací kurt pro vlhké místnosti a koupelny
1x kurt ke stavěcímu zvedáku
1x dvoudílný kurt
1x závěsný kurt s oporou hlavy pro suché místnosti
1x závěsný kurt s oporou hlavy pro koupelnu a wc

DODÁVKA

Kurty jsou vždy zabaleny samostatně v kartonech.

PŘÍPRAVA

- ☞ Každé zvedání smí provádět pouze ošetřovatelský a pomocný personál, který četl a pochopil návod k obsluze zvedáku a tento návod k použití pro *KURTY KE ZVEDACÍMU ZAŘÍZENÍ*.
- ☞ Před každým zvedáním je třeba promyslet, kolik ošetřovatelského a pomocného personálu je zapotřebí pro bezpečné zvednutí.
- ☞ Každé zvedání resp. přeprava by se kvůli bezpečnému průběhu mělo předem naplánovat.
- ☞ Je třeba zajistit, aby se používaly pouze *KURTY*, které jsou vhodné speciálně pro daný druh zvedáku.
- ☞ Je třeba zajistit, aby kolečka vozíků, postelí, nosítek atd. byla během zvedání zablokovaná.
- ☞ Před zvednutím pacienta zkontrolujte, zda jsou smyčky popruhu správně zavěšené.
- ☞ Je třeba zajistit, aby se na těle nenacházely žádné předměty, které by mohly způsobovat otlaky nebo pohmožděniny.

BEZPEČNOSTNÍ POKYNY

- ▲ Ošetřovatelský a pomocný personál musí být autorizovanými pracovníky dostatečně informován o bezpečnostních opatřeních a rizicích a poučen o manipulaci.
- ▲ Každý kurt ke zvedacímu zařízení se musí pravidelně a po každém praní prohlédnout z hlediska opotřebení a poškození:
 - látky a tkaniny,
 - smyček a popruhů,
 - švů.
- ▲ Poškozené kurty ke zvedacímu zařízení již nikdy nepoužívejte.
- ▲ Pacienta během zvedání nikdy nenechávejte bez dozoru.
- ▲ Pacienta nikdy nezvedejte výše než je nutné.
- ▲ Respektujte maximální nosnost.
- ▲ Řiďte se návodem k praní.

UNIVERZÁLNÍ ZVEDACÍ KURT

Univerzální zvedací kurt se snadno přikládá a sundává a nabízí pacientovi příjemnou, vzpřímenou polohu v sedu, neboť díky svému přiléhavému tvaru nabízí oporu pro celou horní část těla.

Tvar a materiály jsou přizpůsobeny potřebám pacientů, aby mohli být zvedáni bezpečně a pohodlně.

U univerzálního zvedací kurtu pro provedení *ZVEDACÍ ZVEDÁK* se uplatňují dva různé materiály:

Univerzální zvedací kurt

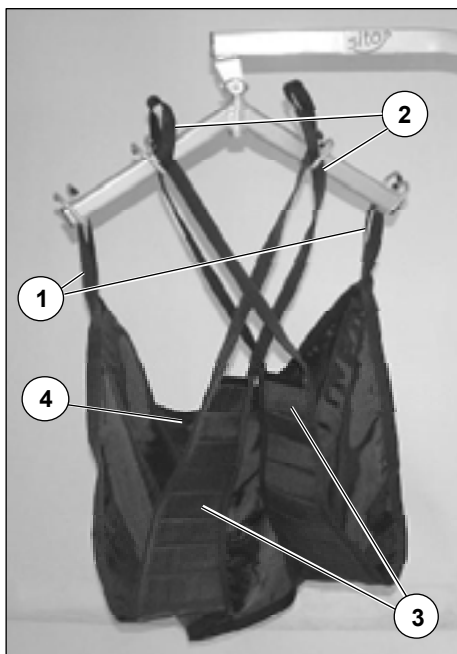
- 100 % nylon pro každodenní zacházení, např. pro přepravu z postele do vozíku.

Díky malému třecímu odporu materiálu nylonu lze kurt velice snadno přizpůsobit.

Zvedací kurt koupelna + WC

- z tkaniny ze 100 % PVC pro koupelnu a WC, např. při koupání nebo sprchování.

Tento vodopropustný materiál rychle schne a proto se používá při koupání a sprchování pacienta.



1

PŘEHLED – UNIVERZÁLNÍ ZVEDACÍ KURT

(Obrázek 1)

- ① Zádová smyčka
- ② Nožní smyčka
- ③ Nožní kurty
- ④ Typový štítek (vnější)

Univerzální zvedací kurt je pohodlný popruh, ve kterém hýždě pacienta zůstávají díky hygienickému výřezu zčásti volné. Lze ho snadno přiložit a sejmout.

Univerzální zvedací kurt se velmi dobře přizpůsobí pacientovi.

Univerzální zvedací kurt je v oblasti podložení nohou dodatečně zesílený, takže se dá snadno pokládat pod lýtka pacienta, netvoří žádné záhyby, které mohou být pro pacienta nepříjemné.

Pozor:

- ! Doporučujeme zvedání provádět za podpory (další) doprovázející osoby.

PŘILOŽENÍ UNIVERZÁLNÍHO ZVEDACÍHO KURTU K SEDÍCÍMU PACIENTOVÍ

Univerzální zvedací kurt lze přiložit pacientovi v sedu, např. při přemísťování z vozíku nebo z postele, následujícím postupem.

1. Univerzální zvedací popruh položte okolo zad pacienta.
 - Typový štítek při tom ukazuje směrem ven.

Upozornění:

Přikládání se zjednoduší, jestliže se pacient trochu předkloní dopředu.

2. Univerzální kurt ved'te opatrně okolo pacienta dolů až do výšky kostrče.

3. Nožní kurty po stranách u stehů táhněte dopředu, dokud nebudou na obou stranách ve stejné výšce.

☞ Dbejte na to, aby se nevytvořily žádné záhyby.

4. Nožní kurty univerzálního zvedacího kurtu ved'te zvenku pod lehce roztažené nohy pacienta.

Upozornění:

Přikládání se zjednoduší, jestliže se stehna trochu nadzvednou.

ZAVĚŠENÍ SMYČEK KURTU

Zpravidla se nožní smyčky zavěšují na hrazdu překřížené tak, že jedna smyčka se protáhne druhou.

(Obrázek 2)

1. Zádové smyčky univerzálního kurtu nasuňte na vnější háky hrazdy.
2. Nožní smyčky univerzálního zvedacího kurtu nasuňte na vnitřní háky hrazdy.

Upozornění:

Nožní smyčky lze zavěsit překřížené, aby nohy pacienta byly lépe umístěné.

Pozor:

- ! Dbejte na to, aby byl kurt správně přiložen, aby pacient seděl pohodlně a zpříma a nemohl vyklouznout z kurtu, a aby všechny smyčky byly stejně dlouhé.

Paže pacienta se nacházejí u těla.



2

Varianty zaháknutí smyček kurtu

Varianta 1:

Nožní kurty se pokládají vždy okolo jednoho z lehce roztažených stehen. Smyčky nožního kurtu se na hrazdu zavěsí překřížené tak, že jedna smyčka je vedena druhou.

Varianta 2:

Nožní kurty se přikládají vždy okolo obou u sebe položených stehen. Tento postup je vhodný pro pacienty s amputovanými končetinami.

Varianta 3:

Nožní kurty se přikládají vždy okolo jednoho z roztažených stehen. Každá noha se nadzvedne jednotlivě. Nožní kurty se zavěšují nepřekřížené. Tento postup lze doporučit u pacientů s problémy v oblasti genitálií.

Pozor:

- ! Zvýšené nebezpečí vyklouznutí z univerzálního kurtu.

PŘILOŽENÍ UNIVERZÁLNÍHO ZVEDACÍHO KURTU K LEŽÍCÍMUPACIENTOVI

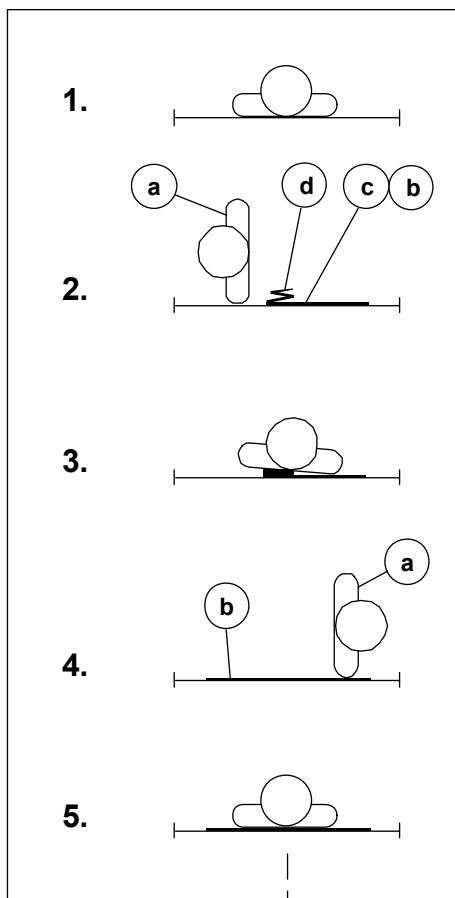
S univerzálním zvedacím kurtem zacházíme tak, že ho nejprve položíme pacientovi pod tělo.

Pozor:

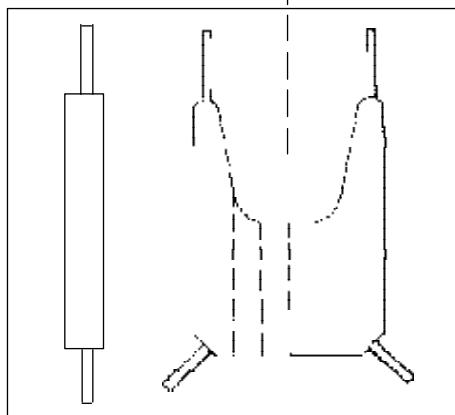
! Poškozený nebo silně opotřebený univerzální zvedací kurt již nepoužívejte.

Manipulace (obrázek 3–6):

1. Pacient leží na zádech (1.).
2. Pacienta otočte (čelem k ošetřovateli) na bok (2.a).
3. Univerzální zvedací kurt uprostřed podélně složte (2.b).
4. Podélně složený univerzální zvedací kurt přiložte až k myšlené páteři ležícího pacienta tak, aby spodní hranou končil na kostrči (2.c).
5. Podélně složený univerzální kurt přeložte (2.d).
6. Pacienta přes polohu na zádech (3.) pootočte trochu na druhý bok (4.a).
7. Složenou stranu univerzálního zvedacího kurtu na rozložte na druhou stranu (4.b).
8. Pacienta opět položte na záda (5.).



3



4

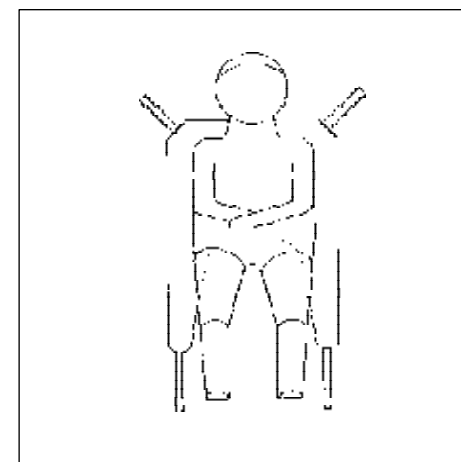
9. Nožní kurty veďte pod stehna a pacienta připravte k zavěšení kurtu (smyčky kurtu zavěste na háčky hrazdy (obrázek 6).

Pozor:

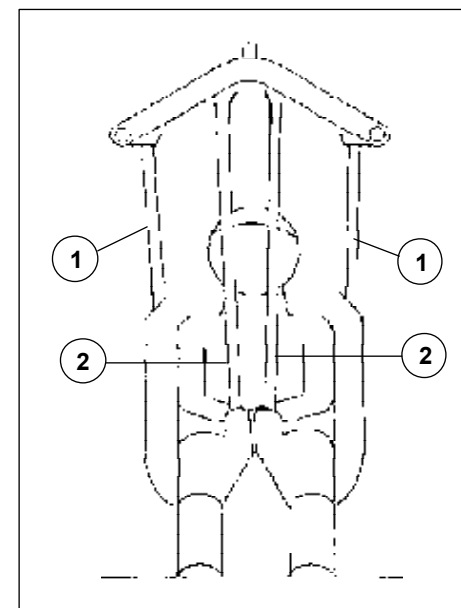
! Pacienta zvedejte opatrně!

Upozornění:

Pacient může kurt opustit pouze tehdy, jestliže jsou popruhy nožního kurtu vyháknuté.



5



6

ZVEDNUTÍ PACIENTA DO VOZÍKU

Aby pacient seděl správně ve vozíku, je třeba posadit ho dostatečně dozadu.

Během spouštění tlačte lehce proti kolenům pacienta, abyste hýždě zatlačili směrem k zádové opěrce.

SEJMUTÍ UNIVERZÁLNÍHO ZVEDACÍHO KURTU

Vyháknuté nožní kurty opatrně stáhněte pod stehny stranou dolů.

Univerzální zvedací kurt opatrně odstraňte zpod zad pacienta vytažením nahoru.

☞ **Upozornění:**

Odstranění univerzálního kurtu se usnadní, jestliže se pacient předkloní trochu dopředu.

DVOUDÍLNÝ ZVEDACÍ KURT

Dvoudílný zvedací kurt se snadno přikládá a odstraňuje a nabízí pacientovi příjemnou, vzpřímenou polohu v sedu. Dvoudílný zvedací kurt je vhodný pro uživatele s velmi dobrou stabilitou trupu. Tvar a materiály jsou přizpůsobeny potřebám pacientů, aby mohli být zvedáni bezpečně a pohodlně.

Dvoudílný zvedací kurt pro provedení ZVEDÁKU ke zvedání osob se nabízí z tohoto materiálu:

- 100 % nylon pro každodenní zacházení, např. pro přepravu z postele do vozíku.

Díky malému třecímu odporu materiálu nylonu lze kurt velice snadno přizpůsobit.

PŘILOŽENÍ A ZAVĚŠENÍ KURTU

1. Nožní popruh zasuňte pod stehna blízko hýždí (1).
2. Smyčky nožního popruhu nasuňte na vnější háky hrazdy (1).
3. Zádový popruh přiložte k trupu, vedte ho pod pažemi (1).
4. Smyčky zádového popruhu nasuňte na vnitřní háky hrazdy (1).

! Pozor:

Dbejte na to, aby byl kurt správně přiložen, aby pacient seděl pohodlně a zpříma a nemohl vyklouznout z kurtu, a aby všechny smyčky byly stejně dlouhé. Paže pacienta přiléhají těsně k tělu.

! Pozor:

Pacienta zvedejte opatrně!

☞ **Upozornění:**

Pacient může kurt opustit jenom tehdy, když jsou smyčky kurtu vyháknuté.



KURT KE STAVĚCÍMU ZVEDÁKU

Kurt ke stavěcímu zvedáku je pohodlnou pomůckou při napřimování ze sedu do stoje. Je určen pro pacienta, který při vstávání potřebuje hodně pomoci, potom ale dokáže stát pevně na nohou.

Kurt lze rychle a jednoduše přizpůsobit pacientovi. Nabízí mu potřebnou podporu a bezpečnost.

Kurt pomáhá pacientovi při vstávání, pokud toho sám již není schopen. Umožňuje napřimování, které šetří záda, přesun vestoje, lepší a snazší oblékání a převlékání, nácvik stoje pro každodenní procvičování krevního oběhu a posilování svalstva a kostí.

Kurt zvedá pacienta za zády a pod pažemi.

Je ze 100 % nylonu a je opatřen popruhem v pase, který kurt při přikládání fixuje na těle. Pod pažemi je polstrovaný, aby vyrovnával pevný tlak.

Kurt se používá ve spojení se stavěcím zvedákem.



7

PŘEHLED – KURT KE STAVĚCÍMU ZVEDÁKU

(Obrázek 7)

- ① Vnitřní zvedací smyčka
- vnější zvedací smyčka
- ② Popruh v pase
- ③ Polohovací kurt
- ④ Typový štítek (vnější)

PRŮBĚH POLOHOVÁNÍ

(Obrázek 8)

1. Položte stavěcí kurt pod paže pacienta, středem okolo zad.
2. Vedte kurt ke okolo těla dopředu a potom zapněte přezku.
3. Zvolte vhodné zvedací smyčky v závislosti na obvodu těla a tělesné výšce.
4. Najedte osobním zvedákem středem tak, aby si pacient mohl položit nohy doprostřed podnožky.
5. Nastavte opěru bérce podle délky bérce příslušného pacienta.
6. Zahákněte vhodné zvedací smyčky za háky napřimovacího ramena.



8

☞ **Upozornění:**

- ☞ Dbejte na to, aby kurt byl správně přiložený, aby napřimování bylo pro pacienta pohodlné.
- ☞ Kurt může při napřimování sklouznout nahoru.
- ☞ Vstávání je snazší, jestliže se kyčelní kloub pacienta nachází ve výšce jeho kolena nebo výše.
- ☞ Jak vysoko budeme pacienta zvedat je třeba rozhodnout případ od případu.

ÚDRŽBA

Všechny kurty je třeba pravidelně kontrolovat.

☞ **Upozornění:**

Údržbářské práce vyžadují odpovídající odborné znalosti.

Před použitím je třeba všechny zvedací a stavěcí kurty kontrolovat, zda nejsou eventuálně poškozené. Poškozené univerzální zvedací a stavěcí kurty je třeba v odborném servisu okamžitě vyměnit za originální náhradní díly. – Nebezpečí úrazu!

- ▲ Nedostatečná nebo zanedbaná péče a údržba univerzálních zvedacích a polohovacích kurtů vede k omezení odpovědnosti výrobce za výrobek.

PÉČE

Všechny kurty čistíte vlhkým hadrem. Odolné nečistoty umyjte běžným jemným pracím práškem. Skvrny lze odstranit žínkou nebo měkkým kartáčem. Setřete vlhkým hadrem (čistou vodou) a nechte uschnout.

☞ **Upozornění:**
Nepoužívejte:

- ▲ rozpouštědla,
- ▲ WC-čističe,
- ▲ tvrdé kartáče a předměty,
- ▲ agresivní čisticí prostředky.

Návod k praní

☞ **Upozornění:**

Před praním se podívejte na příslušnou etiketu na univerzálním zvedacím nebo polohovacím kurtu.

Univerzální zvedací, závěsný kurt a polohovací kurty lze prařit v pračce při 40°C.

☞ **Upozornění:**

- ☞ Nepoužívejte chlorové bělicí prostředky.
- ☞ Nelze sušit v sušičce.
- ☞ Nelze žehlit.

Dezinfekce

Kurty ke zvedacímu zařízení dezinfikujte otřením běžně prodávaným dezinfekčním prostředkem. Řiďte se pokyny k ošetřování daného materiálu a informacemi příslušného výrobce o výrobku.

Plán kontrol pro pečovatelský personál

- ▲ Kurt ke zvedacímu zařízení se musí pravidelně a po každém praní z hlediska opotřebení nebo poškození:
 - látky a tkaniny,
 - smyček a popruhů,
 - švůprohlédnout.

SERVIS

Budete-li mít otázky nebo potřebovat pomoc, obraťte se na některého odborného prodejce, který byl vyškolen podle našich směrnic u nás v závodě a může převzít poradenství a servis.

NÁHRADNÍ DÍLY

Náhradní díly kupujte pouze u prodejce. Při opravě používejte pouze originální díly!

Pro správnou dodávku náhradních dílů je třeba v každém případě uvést příslušné číslo výrobku! Toto číslo naleznete na typovém štítku.

Likvidace

- ▲ Obal je recyklovatelný.
- ▲ Plastové díly jsou recyklovatelné.

Likvidace se musí provádět podle příslušných národních zákonných ustanovení.

Informace o místních firmách zabývajících se likvidací odpadů získáte na městském či obecním úřadě.

TECHNICKÉ ÚDAJE

Výrobek: Kurt ke zvedacímu zařízení
Typový štítek: na vnější straně kurtu v oblasti zad
Třída zdravotnických prostředků: 1
Nosnost (max. hmotnost osoby): 160 kg

Materiál

Univerzální zvedací kurt: 100 % nylon
Zvedací kurt koupelna + WC: 100 % tkanina z PVC
Závěsný kurt s oporou hlavy: 100 % nylon
Závěsný kurt s oporou hlavy koupelna + WC: 100 % tkanina z PVC
Kurt ke stavěcímu zvedáku: 100 % nylon
Dvoudílný kurt: 100 % nylon

SEZNAM NÁHRADNÍCH DÍLŮ

Pol.	Obj. č.	Označení
–	121	Univerzální zvedací kurt pro suché místnosti
–	120	Zvedací kurt pro vlhké místnosti a koupelny
–	150	Závěsný kurt s oporou hlavy pro běžné použití
–	160	Závěsný kurt s oporou hlavy pro koupelnu a wc
–	8013149	Dvoudílný kurt
–	8013122	Kurt ke stavěcímu zvedáku

SYMBOLY

Na etiketě univerzálního zvedacího a polohovacího kurtu se používají mimo jiné tyto symboly:



Lze prát
(40° C)



Nežehlit



Nepoužívejte chlorové bělicí
prostředky



Nelze chemicky čistit



Nelze sušit v sušičce

ZÁRUKA

Za tento výrobek přebíráme ručení v souladu se zákonnými ustanoveními.

Technické změny ve smyslu pokroku si vyhrazujeme.

V případě, že chcete reklamovat vozík nebo jeho části, zašlete nám spolu s odůvodněním v každém případě níže uvedený ZÁRUČNÍ KUPÓN.

Nezapomeňte zde uvést požadované údaje, tedy označení výrobku, číslo dodacího listu s datem dodávky, číslo výrobku a vašeho prodejce.

Č. výrobku naleznete na typovém štítku.

Předpokladem pro poskytnutí záruky je v každém případě užívání výrobku v souladu s účelem jeho určení, používání originálních náhradních dílů u prodejce a pravidelné provádění údržby a péče.

Pozor:

- ! Nedbání návodu k použití a neodborně prováděné údržbářské práce a také zejména technické změny a doplňky (nástavby) bez našeho souhlasu vedou k zániku jak záruky, tak odpovědnosti za výrobek všeobecně.

Upozornění:

Tento návod k použití je součástí výrobku a při změně uživatele či majitele se proto musí k výrobku přiložit.

ZÁRUČNÍ KUPÓN

Vyplňte! V případě potřeby zkopírujte a zašlete kopii.

Záruka

Označení výrobku:

Č. dodacího listu.:

Č. výrobku (viz typový štítek):

Datum dodávky:

Razítko prodejce:

VÝROBCE

mdh sp. z o.o.
ul. ks. W. Tymienieckiego 22/24
90-349 Łódź, Polsko
www.mdh.pl

DISTRIBUTOR PRO ČR / SERVIS

MEYRA ČR s.r.o.
Hrusická 2538/5
141 00 Praha 4
tel. 272 761 102
mail: meyra@meyra.cz
www.meyra.cz

Datum revize: 10-2017



Tento výrobek je ve shodě se směrnicí EU 93/42/EWG pro zdravotnické výrobky.